

## **Kritické vytížení kapacit vede stavební firmy k většímu zájmu o zahraniční pracovníky; při jejich výběru zohledňují především pracovní návyky a morálku**

**Praha, 21. listopadu – Kapacity stavebních firem jsou aktuálně vytíženy na kritické úrovni 98 procent napříč celým sektorem. Nedostatek pracovníků přitom vede ke zpoždění u více než desetiny nasmlouvaných zakázek, přičemž s dostatkem pracovních sil by naopak stavaři byli schopni realizovat o čtvrtinu více staveb. Situaci řeší dvě pětiny stavebních společností najímáním pracovníků ze zahraničí, větší zájem o ně však projevují tři čtvrtiny ředitelů. Za klíčové kritérium při jejich přijímání jsou považovány pracovní návyky a morálka, následují délka doby, na kterou je možno daného cizince v ČR zaměstnat, a rychlost vyřízení potřebných dokumentů. Vyplývá to z Kvartální analýzy českého stavebnictví Q4/2018, zpracované analytickou společností CEEC Research ve spolupráci se Skupinou Saint-Gobain.**

Stavební společnosti mají v současné době vytížených v průměru 98 procent svých kapacit, přičemž toto kritické vytížení panuje napříč celým sektorem bez ohledu na velikost nebo zaměření firmy. Kvůli nedostatku pracovníků se přitom stavebním společností podle svých ředitelů nedaří včas splnit více než desetinu (13 procent) nasmlouvaných zakázek. O něco horší je situace v pozemním stavitelství, kde se jedná dokonce o 15 procent staveb. Podstatně lépe jsou na tom v tomto ohledu firmy zaměřené na inženýrské stavby (8 procent opožděných zakázek). V případě, že by naopak stavební společnosti měly dostatek pracovních sil, mohly by realizovat o čtvrtinu (27 procent) staveb více.

*„Nedostatek pracovních sil trápí nejen naši společnost, ale celý rezort, respektive celý průmysl, což se odráží nejen v kapacitních možnostech našich subdodavatelů a specializovaných dodavatelů, ale i v nedostatku stavebních materiálů, při jejichž objednávání zaznamenáváme čekací doby. Ačkoliv to není příjemné konstatování, v současné době se nedaří naší společnosti, jako generálnímu zhotoviteli staveb, plnit včas své závazky řádově až u 30 procent zakázek,“* tvrdí **Miroslav Lukšík, generální ředitel,**

**Pozemní stavitelství Zlín a. s.** Doplnuje jej **Antonín Daňa, CEO, PORR a.s.** „Bohužel například v oblasti dopravního stavitelství se tradičně u menších zakázek kumuluje práce do letních a podzimních měsíců a tudíž je nutno někdy i zakázky odmítnout. Ale termíny vzhledem k penalizaci a pověsti firmy se musí dodržet.“

### VÝVOJ VYTÍŽENOSTI KAPACIT STAVEBNÍCH SPOLEČNOSTÍ (v %)



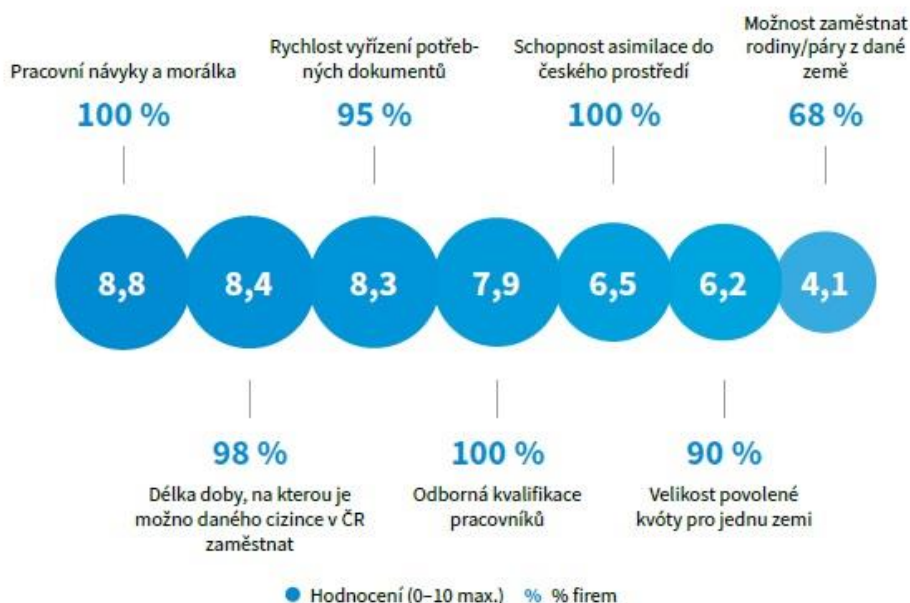
Jednou z možností řešení této situace je přijímání zahraničních pracovníků, které aktuálně zaměstnávají dvě pětiny (41 procent) stavebních společností (Slováci zde nejsou započítáváni). Žádost o zahraniční pracovníky s vízem podala bezmála třetina (31 procent) stavebních firem, přičemž novou pracovní sílu se takto podařilo získat v 62 procentech případů, a to v průměru za 6 měsíců od podání žádosti. O více zahraničních pracovníků s vízem mají pak aktuálně zájem tři čtvrtiny (76 procent) ředitelů stavebních společností.

„V současné době, kdy je na trhu výrazný nedostatek zaměstnanců, se pro nás personální politika stala jednou z hlavních priorit. Jako velký zaměstnavatel máme se zaměstnáváním zahraničních pracovníků zkušenosti a potvrzují, že je to jedno z možných řešení. Bohužel zde ale musím také konstatovat, že je to aktuálně velmi administrativně náročné,“ komentuje situaci **Tomáš Rosák, předseda představenstva, Saint-Gobain Construction Products CZ, a. s.** Souhlasí s ním **Tomáš Koranda, předseda představenstva, HOCHTIEF CZ a. s.** „Za naši společnost říkám určitě ano. Bohužel

proces získání takového pracovníka trvá v průměru sedm měsíců, což komplikuje plánování pracovních kapacit na důležitých projektech v rámci jedné stavební sezóny.“ Svůj názor přidává také **Tomáš Grec, generální ředitel, Elanor spol. s r.o.** „Česká republika by měla přijímat více zahraničních pracovníků s vízem, protože český pracovní trh je v hluboké krizi a firmy trpí nedostatkem pracovních sil nebo neustálým zvyšováním mzdových nákladů, které tlačí marže společností ve většině odvětví k jednotkám procent. Pokud se tato situace nezmění, bude nedostatek pracovních sil a jejich rostoucí cena jedním z klíčových faktorů ekonomické krize, která se dá očekávat.“

Při zaměstnávání cizinců jsou za klíčové brány jejich pracovní návyky a morálka. Na stupnici od 0 do 10, kde desítka představuje faktor, který maximálně ovlivňuje přijetí zahraničního pracovníka, je ředitelé stavebních firem ohodnotili známkou 8,8 bodu. Dalšími důležitými kritérii je délka doby, na kterou je možno daného cizince v ČR zaměstnat, a rychlost vyřízení potřebných dokumentů (8,4 respektive 8,3 bodu z maximálních). Nejmenší váhu naopak stavební firmy kladou na možnost zaměstnat rodiny/páry z dané země (4,1 bodu z maximálních 10). „U každého našeho zaměstnance klademe důraz na odbornost, dostatek zkušeností a jeho celkové chování, aby dobře zapadl do našeho týmu. Rozhodování o tom, zda se jedná o domácího pracovníka nebo cizince, je až na druhém místě,“ říká **Karel Branda, statutární ředitel společnosti Trigema Building, a. s.**

### CO JE PRO VÁS PŘI ZAMĚSTNÁVÁNÍ CIZINCŮ NEJDŮLEŽITĚJŠÍ?



**Kvartální analýza českého stavebnictví Q4/2018 bude již brzy publikována na:**

[www.ceec.eu](http://www.ceec.eu)

**Kontakt pro média:**

Ing. Jiří Vacek, Ph.D., MIM  
Ředitel společnosti  
CEEC Research, s. r. o.  
E-mail: [vacek@ceec.eu](mailto:vacek@ceec.eu)  
Tel.: +420 774 325 111

Společnost CEEC Research je přední analytickou a výzkumnou společností zaměřující se na vývoj vybraných sektorů ekonomiky v zemích střední a východní Evropy. Její studie jsou využívány v současné době více než 17 000 společnostmi. Společnost CEEC Research vznikla v roce 2005 jako analytická organizace specializující se na zpracovávání výzkumů a analýz stavebního sektoru, následně se analytické zaměření rozšířilo i na další vybrané sektory ekonomiky, včetně strojírenství.

CEEC Research navíc k pravidelným a bezplatným analýzám také organizuje vysoce specializované odborné konference, kterých se účastní generální ředitelé nejvýznamnějších společností, prezidenti klíčových svazů, cechů a komor a rovněž i ministři a nejvyšší představitelé státu z vybraných zemí.